



PLAZAS TEMÁTICAS

PLAZAS TEMÁTICAS

ÍNDICE

1. Introducción
2. Plazas Temáticas
 1. Agua Extrema
 2. Oikos
 3. Agua Compartida
 4. Ciudades de Agua
 5. Sed
 6. Inspiraciones Acuáticas

Para más información:
EXPO ZARAGOZA 2008
Departamento de Comunicación
Tfn: 976 70 20 08
Fax: 976 20 40 09
expo2008_comunicacion@expo2008.es
www.expozaragoza2008.es



PLAZAS TEMÁTICAS

1. INTRODUCCIÓN

El conjunto de Plazas Temáticas se localizan en el frente fluvial del recinto de la Exposición Internacional entre el edificio del Pabellón Puente y el Pabellón de España. Estos espacios están preparados para albergar construcciones efímeras que tienen como fin **enriquecer e intensificar el mensaje de la relación vital con el agua desde diferentes perspectivas.**

Un total de cinco plazas temáticas independientes, de 1.000 metros cuadrados de superficie en planta para fines expositivos, cada una con un tratamiento monográfico detallado en torno al Agua y Desarrollo Sostenible.

El bulevar se convierte en un corredor verde y sombreado en el que el agua y la vegetación contribuyen a mejorar el confort climático. Para ello se diseña una gran arboleda que proporciona sombras intensas y se construye una gran pérgola textil preparada para vaporizar el recorrido principal de la exposición.

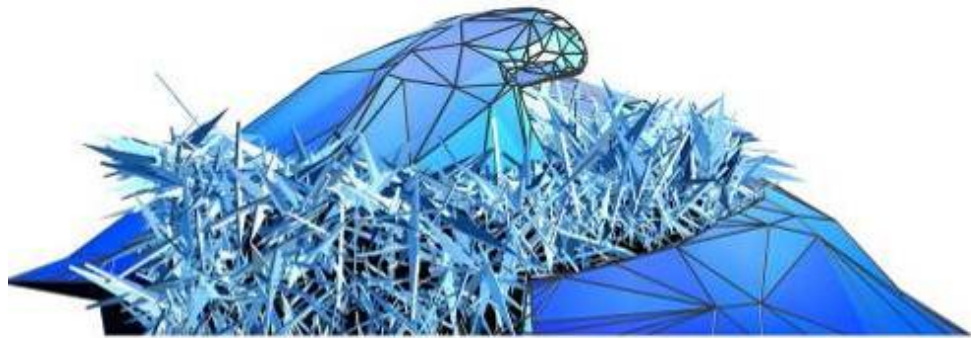
Apoyando las Plazas Temáticas se disponen, a lo largo del bulevar, una serie de Gotas Temáticas que complementan, a su vez, la mejora del confort ambiental. El adjudicatario del diseño del proyecto de urbanización del frente fluvial y del diseño de las gotas temáticas que se distribuyen por el mismo fue **Batlle i Roig Arquitectos**



PLAZAS TEMÁTICAS

2. PLAZAS TEMÁTICAS

1. AGUA EXTREMA



Ficha técnica:

Dirección científica	Javier Martín Vide
Autor del proyecto	Urano Films
Superficie	1204 m ²
Capacidad	1000 personas/hora

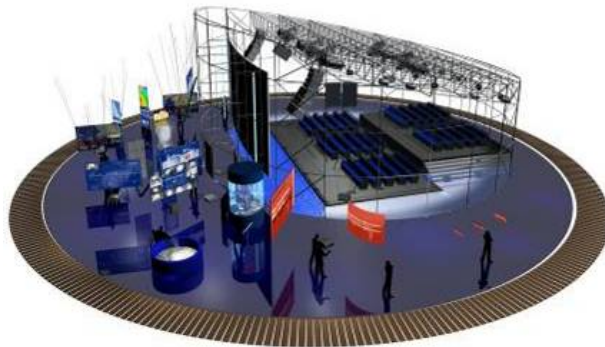


PLAZAS TEMÁTICAS

La plaza *Agua Extrema* es un espacio donde la razón y la emoción, el intelecto y los sentidos, la realidad y la evocación se conjugan alrededor de un elemento –el agua– que recorre la vida en el planeta en un discurrir a veces continuo, a veces compulsivo.

La plaza temática profundizará en las catástrofes ecológicas y en su prevención, así como en el papel del ser humano, como agente y como víctima en los riesgos del agua.

La plaza *Agua Extrema* tiene un marcado componente sensorial, visual y auditivo. Su arquitectura y contenidos transmite un conjunto de sensaciones que parten de la visión apacible y armónica del fluir del agua en la superficie del planeta y en su atmósfera como generadora de vida y parte íntima de la misma, además de recurso esencial, y revierten, a menudo de un modo imprevisto, en la admiración y el temor hacia el agua como riesgo, como una fuerza provocadora de la catástrofe.



Espacio interactivo

En conclusión, se trata de un espacio sensorial, interactivo y fomentador de la reflexión y el compromiso positivo en la relación del ser humano con el agua como riesgo.

El visitante de *Agua Extrema* entra como espectador, pero se convierte en actor, en agente de un destino figurado en la plaza, pero “real” en la realidad. Hay, finalmente, mensajes positivos sobre los riesgos del agua, de adaptación y buena gestión, que llevan incluso a contemplarlos como elementos beneficiosos en cierta medida.



PLAZAS TEMÁTICAS

Bloques conceptuales

La plaza temática tiene dos bloques diferenciados.

El **primer bloque**, de carácter “**reflexivo**”, acoge una serie de ideas de compromiso y reflexión sobre la relación del hombre con los peligros del agua. Esta zona tendrá una superficie de 383 m², estructurado en torno a tres valores:

- Riesgo	El agua extrema es un peligro, que puede derivar en catástrofe. Los contenidos expositivos de este apartado escenificarán la capacidad de transformación del entorno que tiene el agua extrema.
- Conocimiento	Los contenidos expositivos harán referencia, entre otros, a los partes meteorológicos como paradigma de la incorporación de los recursos tecnológicos y el acceso universal a la información en nuestra vida cotidiana.
- Sostenibilidad	Los contenidos expositivos incluirán referencias al cambio climático y mostrarán las actuaciones de Defensa Civil en algunos países ante situaciones de riesgo de huracán.

El **segundo bloque** tiene un carácter **geográfico-sensorial**, donde una proyección cinematográfica, reflejará un buen número de los escenarios geográficos donde se producen los riesgos del agua, haciendo especial hincapié en su belleza y majestuosidad, la imprevisibilidad o el factor sorpresa en su ocurrencia en algunos casos y los efectos catastróficos de tipo biológico y económico.

Experiencias “en vivo”

Agua Extrema pretende de forma concisa y contundente hacer vivir en piel del espectador tres de las más dramáticas manifestaciones del agua: un tsunami, un huracán y una muestra de la gota fría mediterránea.

Este espacio circular cerrado está compuesto de una platea central circular móvil con capacidad para 150 personas sentadas en bancos equipados con fijaciones de seguridad.



PLAZAS TEMÁTICAS

Alrededor de esta plataforma la sala está equipada con una zona de “aguas agitables”, que permitirán la recogida de aguas de “lluvias artificiales” y crear efectos de salpicadura.

Equipo

Javier Martín Vide, director científico

Catedrático de Geografía Física de la Universidad de Barcelona, es licenciado en Ciencias Matemáticas y doctor en Geografía e Historia (sección Geografía) por la misma universidad, con premio extraordinario. Ha centrado su actividad investigadora en análisis probabilísticos de la precipitación, riesgos climáticos, análisis sinóptico, clima urbano y variabilidad y cambio climático.

Urano Films

Urano Films es una productora audiovisual multimedia fundada en 1997. Desde entonces ha producido más de 200 programas de televisión acerca de arte y tecnología, música electrónica y cultura digital como “Caos”, “Escape”, “Ciclos” y “TR” para Canal Satélite Digital y Vía Digital. Realiza spots publicitarios para diferentes marcas comerciales, vídeo-clips, vídeos promocionales y documentales de diversa índole. También ha colaborado con Bausan Films en la serie Bubbles para RTVE.



PLAZAS TEMÁTICAS

2. OIKOS



Ficha técnica:

Dirección científica	Domingo Guinea
Autor del proyecto	Roland Oldbeter
Superficie	1.231 m ²
Capacidad	1.000 personas/hora



PLAZAS TEMÁTICAS

Concepto expositivo

La exposición de **Oikos**, presenta la casa sostenible como futuro inmediato, basado en la transformación y acumulación de la energía con coste cero, a través de las pilas de hidrógeno, y complementada con diferentes métodos “verdes” de transformación de energía.

El concepto general de **Oikos** nace de la idea de cómo disponer de energía ecológica, barata, para todos y con la que se mantengan cotas razonables de bienestar.

En esta plaza temática se muestra cómo capturar, transformar y almacenar energía desde todas las posibles fuentes y todas sus posibles utilidades conectándolas con las que se tienen en una casa. Además, se tiene en cuenta, en cada uno de los casos, el coste, la eficiencia, la seguridad y la complejidad que conllevan.

El recorrido

Oikos es una instalación expositiva al aire libre que se inscribe en una circunferencia donde se distinguen 2 niveles básicos y 7 módulos más el patio considerado como octavo módulo:

NIVELES BÁSICOS	
Nivel 0	Lo ocupa el patio o módulo 8. Por este espacio se accede a la exposición y contiene elementos relacionados con ella. Es un espacio dedicado al descanso y a lo lúdico y en el que, en caso de colas, se hace más agradable la espera.
Nivel 1	Desde el patio se accede a un recibidor situado a 3 metros de altura. Desde allí se transita por una pasarela (junto a la que corre un canal de agua), que llega hasta el módulo 7, y que retorna hasta el módulo 1 a través de un tornillo de Arquímedes.



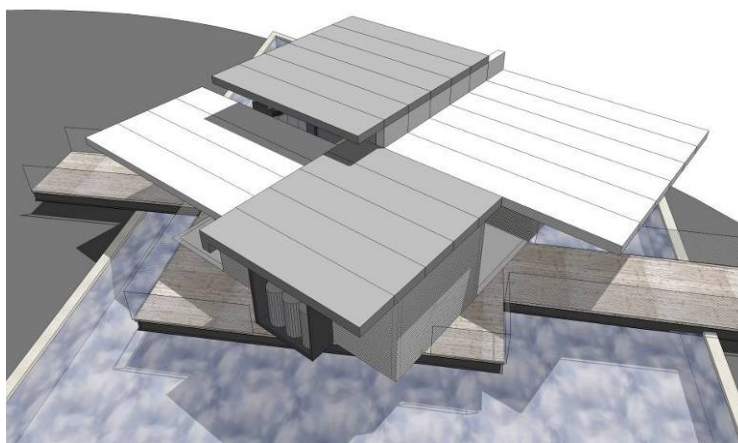
PLAZAS TEMÁTICAS

MÓDULOS	
Módulo 1	Se inicia el recorrido, donde se introducen los mensajes o ideas fuerza de la exposición.
Módulo 2	Energías Fósiles: describe la situación energética en la que se encuentra el mundo.
Módulo 3	Energía Solar. Del módulo al 3 al 6 darán respuesta a la pregunta “¿Qué tecnologías, qué herramientas tenemos a nuestra disposición?”.
Módulo 4	Energía Eólica
Módulo 5	Climatización
Módulo 6	Agua y Casa
Módulo 7	Es la Casa Posible: la casa del presente inmediato desde el punto de vista energético. Una vivienda de coste cero accesible y factible en su realización.
Módulo 8	En su recorrido, el visitante podrá ver una noria sonora accionada por el agua del canal. Esta zona viene protegida por vegetación y “girasoles” gigantes, que son unos seguidores solares que proveerán energía a la plaza.



PLAZAS TEMÁTICAS

El espacio de la exposición



Módulo 7

Toda la plaza crea una unidad integral funcionando como un cuerpo industrial. Se compone de varios elementos soportados por una estructura única que desarrolla el recorrido en forma de “U” y abre paso a los distintos módulos expositivos. Éstos se encuentran unidos por una pasarela descendente, junto a la que corre un río (Canal), pensada para la fácil accesibilidad de discapacitados a lo largo de todo el recorrido. Esta pasarela, desde la cual se puede llegar a los 6 diferentes módulos, desciende suavemente hasta el módulo 7.

Equipo

Domingo Guinea Díez , director científico

Domingo Guinea Díez trabaja actualmente como científico del Instituto de Automática Industrial del Consejo Superior de Investigaciones Científicas (CSIC). Con una intensa trayectoria profesional, ha participado en diversos proyectos de I+D, tanto nacionales como internacionales, financiados en convocatorias públicas, con gran concurrencia competitiva. En estos momentos, es investigador responsable de proyectos como Proyectos “GEOSOL”, “HERCA”, “INVISOR”, etc. Guinea Díez también ha participado en contratos de I+D de especial relevancia con empresas y/o administraciones, tanto nacionales como internacionales. Es miembro fundador de la Red de Pilas de Combustible del CSIC-Universidad y



PLAZAS TEMÁTICAS

coordinador del área de Automatización y Modelado; de la Sociedad Española del Hidrógeno; y miembro del IEEE (Computer, Robotics & Socs.).

Roland Olbeter, diseñador

Formado como concertista de violín e ingeniero naval, ha trabajado en profundidad para el teatro, la ópera, así como para instalaciones sonoras y de movimiento.

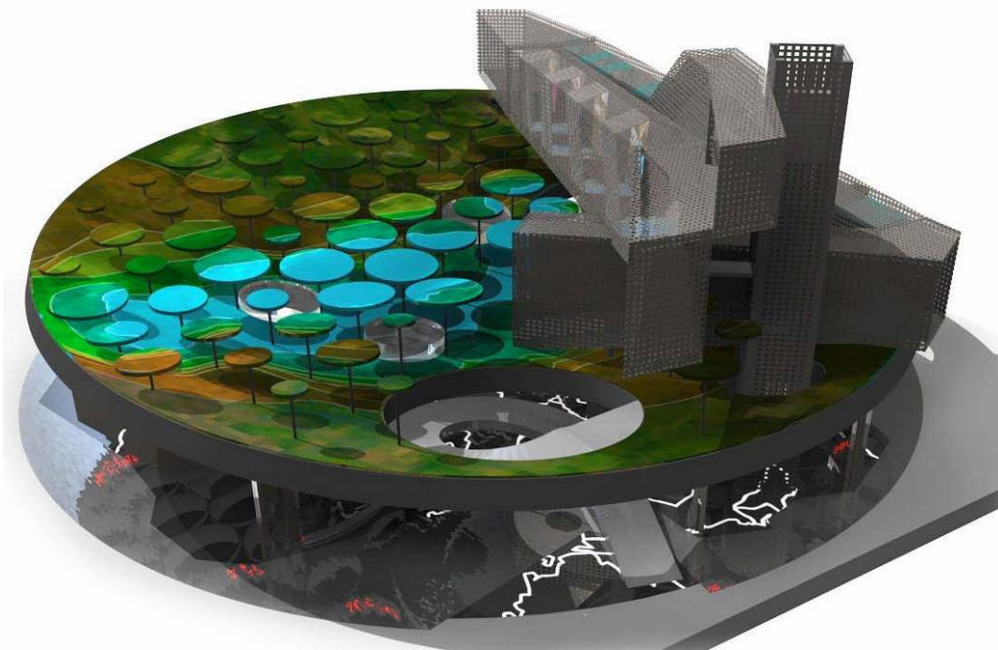
Su trabajo tiene una sofisticación técnica poco común en el arte visual y el teatro. Es un miembro del Colectivo Maat junto con Franc Aleu (diseñador de la Plaza Temática “Agua Extrema” de Expo Zaragoza 2008) y Pere Tantiñá.

Su labor se centra en la creación de artefactos imposibles. Ha colaborado en múltiples escenografías: desde los Juegos Olímpicos de Barcelona, en 1992, en los cuales trabajó con La Fura dels Baus, pasando por colaboraciones con Bigas Luna, Marcel·lí Antúnez, Jaume Plensa, Alfred Arribas, Enric Miralles y Xavier Mariscal, entre otros. Ha diseñado las piezas principales para el “Barco de Naumon”, creación de La Fura dels Baus, a día de hoy en gira mundial. Actualmente está trabajando en la segunda edición de Soundclusters, un show protagonizado por robots musicales.



PLAZAS TEMÁTICAS

3. AGUA COMPARTIDA



Ficha técnica

Dirección científica	Víctor Pochat, Carlos Fernández-Jáuregui y Polar Meyauí
Equipo de diseño	ADD (Manuel bailo y Rosa Rull) y NUG (Amadeu Santacana y Humberto Bohiño)
Superficie	1.240 m ²
Capacidad	1.000 personas/hora



PLAZAS TEMÁTICAS

Concepto expositivo

La Plaza Temática *Agua Compartida* tiene por objeto la sustitución del mundo político en el que vivimos por el mundo de las cuencas hidrográficas, mostrando la gestión compartida de las mismas. En esta instalación expositiva, se enmarcan ejemplos significativos de contradicciones en todo el planeta, quebrando la imagen de los visitantes sobre la división tradicional del mundo, para así llegar a mostrar el logro que supone una gestión del agua donde todos los habitantes de la cuenca participen.

Agua Compartida expone las realidades del mundo hidrográfico y fomenta la reflexión sobre múltiples contradicciones derivadas de los accidentes geográficos. Accidentes que, en muchas ocasiones, son resultado de la acción del hombre: la división política de territorios fronterizos derivada de pactos postbélicos, el abuso de los recursos de un río compartido, los protocolos y leyes de actuación contradictorios que se establecen sobre la gestión hídrica de un río, el protagonismo de las empresas privadas en la gestión del agua por encima de los intereses públicos, etc.

Agua Compartida desafía estas normas establecidas y fomenta nuevos planteamientos en la gestión compartida del agua.



PLAZAS TEMÁTICAS

Estructura de “Agua Compartida”

<p>LABERINTO “El mundo político en que vivimos”</p>	<p>El visitante comienza el recorrido expositivo a través de un espacio laberíntico que refleja el caos de la división política actual.</p>
<p>ESCALERA “El desafío de repensar”</p>	<p>Al punto más alto de la plaza se accede a través una escalera que transporta al visitante a las primeras etapas del mundo en que vivimos, donde se aprecia las sucesivas modificaciones que el hombre ha ejecutado a lo largo de los años sobre el medio físico.</p>
<p>MIRADOR “El medio físico”</p>	<p>Es en la cumbre de la plaza, donde el espectador se enfrenta al desafío de repensar y analizar el lugar en el que vive. Empezar un nuevo camino que solucione los conflictos derivados de la gestión del agua.</p>
<p>RAMPA “La gestión de la cuenca”</p>	<p>Desde el mirador desciende una rampa que pierde paulatinamente la visibilidad de la cuenca. La Rampa plantea la necesidad de lograr decisiones que mantengan el equilibrio de la cuenca, promuevan el consenso entre los diferentes organismos implicados y valoren la cooperación como forma de trabajo.</p>
<p>CUENCA FLUVIAL “La cuenca, nuestra casa común”</p>	<p>La Cuenca hidrográfica supone el último tramo del recorrido de Agua</p>



PLAZAS TEMÁTICAS

	<p>compartida. Un espacio que permite al visitante tomar conciencia sobre la responsabilidad de todos en la correcta gestión del agua y la necesidad de la participación individual y colectiva en la toma de decisiones o acciones.</p>
--	---

Equipo

Dirección científica:

Víctor Pochat

Consultor internacional en Planeamiento y Gestión de los Recursos Hídricos, profesor titular de “Planeamiento de los Recursos Hídricos” en la Universidad Nacional del Litoral (Argentina) y presidente del Instituto Argentino de Recursos Hídricos.

Anteriormente fue presidente del Consejo Intergubernamental del Programa Hidrológico Internacional y miembro del Comité de Dirección de la Asociación Mundial para el Agua (GWP), así como Subsecretario de recursos hídricos de Argentina.

Carlos Fernández-Jáuregui

Ingeniero Civil especializado en Hidráulica e Hidrología por la Universidad de San Andrés (Bolivia). Completó sus estudios de hidrología en las Universidad de Berlin/UMSA – La Paz, donde ejerce de profesor en la actualidad.

Destaca su trayectoria profesional en el campo de la hidrología, no sólo como profesor sino también como coordinador del Proyecto Regional sobre Uso del Agua y Conservación de Áreas Rurales en Latinoamérica y el Caribe. Ha colaborado como profesor en diversas instituciones, entre las que destacan GTZ; USAID; ORSTOM Y UNESCO, donde en la actualidad desempeña el cargo de Coordinador del Programa de Evaluación de Recursos Hídricos (WWAP).

Diseño:

ADD: Manuel Bailo y Rosa Rull

Manuel Bailo es profesor asociado del Departamento de Urbanismo de la Escuela Técnica Superior de Arquitectura de Barcelona, ETSAB, y profesor invitado del



PLAZAS TEMÁTICAS

Departamento de Proyectos Arquitectónicos de la Escuela Politécnica Superior de Alicante, EPS.

Rosa Rull (1964) es profesora de Proyectos en la Escuela Superior de Arquitectura-Universidad Internacional de Cataluña, ESARQ-UIC, de Proyectos de Interiorismo en la Universidad de Vic - Escuela Bau de Barcelona y profesora invitada del Departamento de Proyectos Arquitectónicos de la Escuela Politécnica Superior de Alicante, EPS.

Su actividad profesional se desarrolla desde ADD+ARQUITECTURA, de la que son miembros fundadores, desde 1990, obteniendo numerosos y muy destacados premios de interiorismo y arquitectura.

NUG: Amadeu Santacana y Humberto Viotto

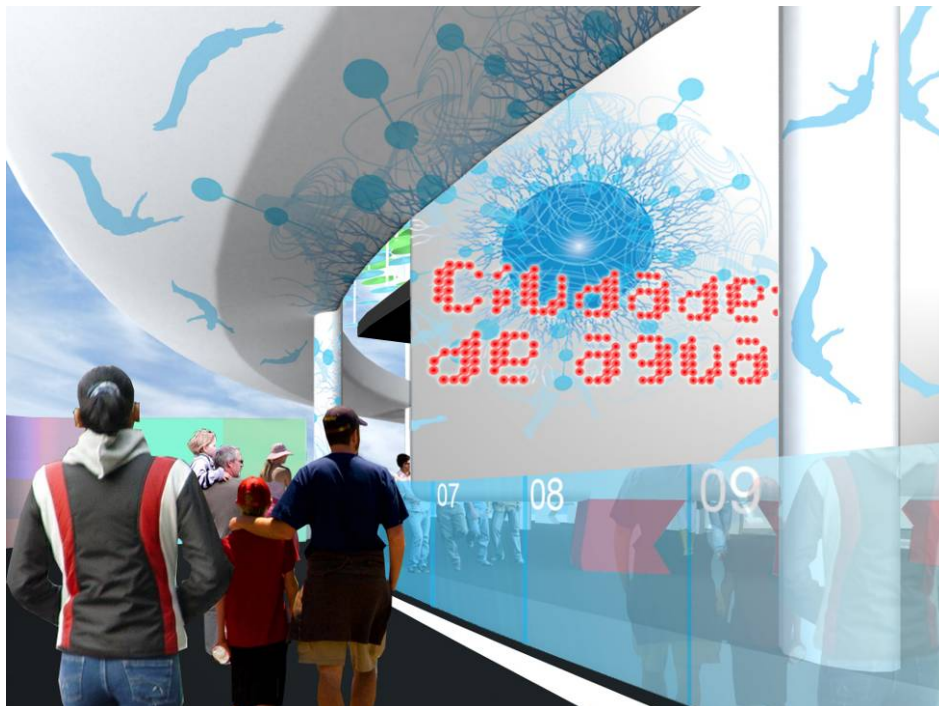
Nug trabaja en el campo de la arquitectura, entendiéndolo sus límites de una forma borrosa y diluida que a menudo se mezcla y contamina positivamente con otras disciplinas. En el año 2000, recibieron el II Premio Jóvenes Arquitectos de Catalunya, AJAC.

Desde Nug se han realizado diseños de exposiciones como: Offjects (Museu de las Arts Decoratives, Barcelona, 2006); Mira'm, modificacions del Cos (Fòrum de les Cultures, Barcelona, 2004); Creuats/Cruzados/Crossed, Nuevos territorios del diseño de vanguardia (FAD y CCCB, Barcelona, 2003); Si no lo veo, no lo creo de los fotógrafos Jordi Bernadó y Martí Llorens (Primavera Fotográfica, Barcelona, 2002) y Premios Laus 01, muestra de diseño gráfico y comunicación (FAD y CCCB, Barcelona, 2001)



PLAZAS TEMÁTICAS

4. CIUDADES DEL AGUA



Ficha técnica

Dirección científica	Rinio Bruttomesso, Joan Alemany
Equipo de diseño y arquitectura	Italo Rota
Superficie	1.240 m ²
Capacidad	1.000 personas/hora



PLAZAS TEMÁTICAS

Un viaje entre ríos y canales

La plaza temática **Ciudades de Agua** trata el agua como un elemento que convive con el espacio urbano. Por eso propone un viaje a lo largo de diferentes ciudades que están relacionadas de alguna manera con el agua. Se trata de estudiar y analizar la estructura urbanística que se establece entre el suelo urbano y el espacio de agua, sea éste el de un río, un canal, un lago o el mar.

El pabellón pretende representar una metáfora de la complejidad urbana, característica de la ciudad contemporánea, proponiendo una arquitectura efímera que carece tanto de paredes continuas como de un techo de obra. Este juego de transparencias y los colores brillantes del pabellón se mezclan con la visión del agua del río, creando una espectacular unidad visual.



PLAZAS TEMÁTICAS

Recorrido por Ciudades de Agua

<p style="text-align: center;">JARDÍN</p>	<p>La entrada de <i>Ciudades de Agua</i> está flanqueada por un jardín que supone para el visitante una especie de ‘ventana indiscreta’ al pabellón. Con este jardín se quiere mostrar la compleja unión entre ciudad y naturaleza, y en concreto de la naturaleza que intenta sobrevivir en un espacio generalmente hostil como es el de la ciudad..</p>
<p style="text-align: center;">AGUA ESPECTÁCULO</p>	<p>Es una gran sala con un estanque central. Del suelo surgen cinco estructuras ramificadas, que imitan árboles y de los cuales penden, a distintas alturas, grandes discos ilustrados por ambos lados con fotografías de ciudades de finales del siglo XIX y principios del XX que imitan la técnica del daguerrotipo de la época. Estas fotos son el punto de partida del viaje por toda la exposición.</p>
<p style="text-align: center;">AGUA AMIGA</p>	<p>La siguiente parada: <i>Agua Amiga</i>. Se trata de un espectáculo audiovisual. Las imágenes conjuga transformaciones paisajísticas espectaculares y futuristas ligadas a experimentaciones actuales (como el nacimiento de una isla artificial o de un aeropuerto sobre el mar) con actividades cotidianas como regar las flores sobre una terraza de un rascacielos.</p>
<p style="text-align: center;">AGUA PORTAGONISTA</p>	<p>La sala está dedicada a dos ciudades que se han transformada urbanísticamente gracias a su relación con el agua: Seúl y Barcelona. Todo un espectáculo de color y movimiento.</p>



PLAZAS TEMÁTICAS

<p style="text-align: center;">AGUA FUTURO</p>	<p>Este es un gran espacio de diseño futurista con 20 estalactitas y 4 estalagmitas con un monitor cada una que transmiten un mensaje sobre distintos proyectos de futuro donde se mezcla lo real con lo ficticio.</p>
<p style="text-align: center;">ZARAGOZA</p>	<p>El viaje desemboca en la última sala de la exposición dedicada a la ciudad de Zaragoza. Al entrar en la sala el visitante accede a un espacio donde suelo, paredes y techos son oscuros. en el centro, una vasija de terracota narra la historia en espiral, se cuenta el devenir de la ciudad a través de cinco hitos.</p> <p>El visitante podrá ver una panorámica del Ebro, de toda su ribera y de los elementos arquitectónicos como el Pabellón Puente o la Basílica del Pilar.</p>

Equipo

Dirección científica:

Rinio Bruttomeso

Profesor asociado del Instituto Universitario de Diseño Urbanístico de Venecia desde 1990, así como director del Centro Internacional Città d'Acqua de Venecia desde 1989. Comisario de las secciones "Cities on Water", "New Waterfronts" y "Ciudad - Puerto" en La Biennale de Arquitectura de Venecia, Buenos Aires y Palermo respectivamente, desde 2004 y director de la revista Portus. También ha sido miembro de la Comisión Internacional de Expertos para Planes Urbanísticos de Shangai, en 2001. En la Exposición de Lisboa de 1998, fue asesor del Comisionado del Gobierno italiano para el pabellón de Italia.



PLAZAS TEMÁTICAS

Joan Alemany

Profesor Asociado de la Universidad de Barcelona y consultor especialista en Planificación Urbana y Economía Portuaria. Actualmente realiza diversos estudios sobre las relaciones económicas y la organización, gestión y financiación de las reconversiones urbanísticas portuarias y de la implantación de nuevas Zonas de Actividades Logísticas en los grandes puertos comerciales. Entre sus trabajos anteriores, destaca la elaboración del Plan de remodelación de Puerto Madero en Buenos Aires y el asesoramiento sobre el Pabellón de la Navegación de la Exposición Universal de Sevilla en 1992, desde 1988 a 1992.

Diseño y arquitectura:

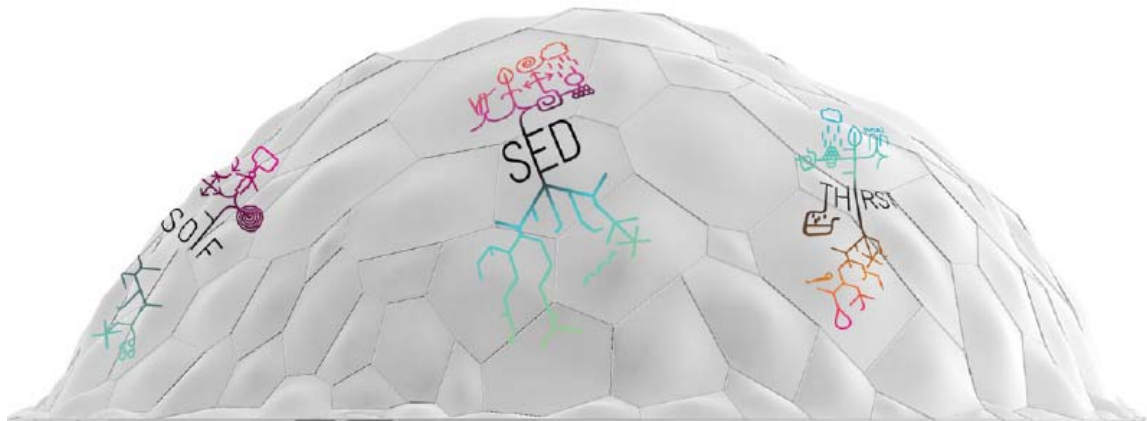
Italo Rota

El estudio de Italo Rota se sitúa en Milán tras varios años de actividad en París a finales de los años 90. Actualmente, el estudio Rota está realizando diseños de la exposición N.E.W.S. (mayo de 2006 en Triennale, Milán) y la DNA (agosto de 2006 en Rijksmuseum, Amsterdam). También está trabajando en los proyectos para las boutiques de JustCavalli, situadas en todo el mundo. Alguno de sus últimos trabajos fueron las ceremonias de entrega de medallas de los Juegos Olímpicos de Invierno de Turín, en la etapa de diseño, con todos los servicios y estructuras en la plaza circundante Castello.



PLAZAS TEMÁTICAS

5. SED



Dirección científica	Pietro Laureano
Equipo de diseño	Martín Ruiz de Azua/ XIAARQUITECTURA/BASE
Equipo de Arquitectura	Enric Ruiz Geli/CLOUD9
Superficie	1.647 M2
Capacidad	1.000 personas/hora



PLAZAS TEMÁTICAS

La montaña de sal

La exposición de la plaza temática **Sed** aporta un nuevo enfoque de la sed como progreso e impulsora del desarrollo de técnicas extraordinarias, cultura y conocimiento. Éste es el hilo argumental de la plaza temática, que consta de cinco espacios comunicados entre sí en los que se desarrolla la exposición.

El recorrido por **Sed** permitirá a los visitantes tener experiencias directas con un problema global que serán comunicadas mediante sensaciones y sugerencias. El visitante, a través de una serie de instalaciones y experiencias, entenderá, por ejemplo, que es posible obtener agua bebible del cielo y del subsuelo.

La arquitectura de la plaza temática recreará un **edificio enigmático, un volumen hinchable recubierto de sal que refleja los rayos de sol y por la noche se ilumina** como si hubiera guardado toda la energía necesaria para seguir funcionando

Los cinco espacios que contiene constituirán una nave en tránsito por el cosmos. El último espacio permitirá al visitante percibir la totalidad del interior como una gran cúpula celeste.

Sostenibilidad

Para conseguir el objetivo de crear un edificio sostenible que garantice el confort térmico y acústico y cumpla con todos los requisitos de seguridad para el programa lúdico, se han utilizado nuevas tecnologías y nuevos materiales.

El edificio se compone de una capa exterior de sal que se sustenta sobre una 'piel' de inflables y una estructura metálica. Se han utilizado materiales como la fibra de vidrio y el ETFE.

Estructura

ACCESO	Se accederá a la exposición recorriendo una sección del interior del edificio que les transportará de la luz exterior a la oscuridad del cosmos.
¿QUIÉN TIENE SED?	El objetivo es que el espectador supere la idea preconcebida de que el desierto tiene sed. El desierto es un ecosistema



PLAZAS TEMÁTICAS

	de equilibrio, mientras que la ciudad, a pesar del consumo desmedido de agua, es un ecosistema sediento.
TODOS TENEMOS SED	La idea central de este segundo espacio de reflexión es que el agua potable es un problema vital en muchas regiones del mundo, un problema que en menor o mayor medida nos afecta a todos.
¿QUÉ OCURRE A CAUSA DE LA SED?	El visitante se encontrará inmerso en un espacio donde todo y todos se moverán. Imágenes y banda sonora mostrarán el desplazamiento de personas, animales e incluso paisajes en busca del agua.
¿COMO TRATAMOS LA SED?	Se planteará la sed como un reto. Mediante ejemplos de estrategias o tecnologías, el visitante comprenderá que la sed y las correspondientes estrategias para conseguir agua es algo común a todos los seres vivos y paisajes.
LA SED ES NECESARIA	Las reflexiones en este espacio girarán en torno a la idea de que la sed hace progresar a la humanidad. Se transmitirán conceptos como un uso responsable del agua que garantice el futuro de todas las especies o la percepción de que un destino común une sed y agua. La sed se planteará en este espacio como el origen de las civilizaciones y como un elemento que proyecta al ser humano hacia el futuro.



PLAZAS TEMÁTICAS

Equipo

Pietro Laureano, director científico

Arquitecto y urbanista italiano. Desde sus inicios profesionales, ha desarrollado numerosos estudios e investigaciones sobre áreas desérticas. Es consultor experto en territorios áridos, civilización islámica y ecosistemas frágiles para la UNESCO. Asimismo, es miembro de ICOMOS (International Council on Monuments Sites). Pietro Laureano es presidente de Ipogea, a su vez miembro asociado del ICCROM (International Centre for the Study of the Preservation and Restoration of Cultural Property).

Enric Ruiz/Cloud 9, arquitectura

Arquitecto por la ETSA de Barcelona. Director del estudio de arquitectura Cloud 9 desde 1997 y co-director de Metapolis. Ha sido artista visual invitado por el ZKM de Karlsruhe, y becado por Krtu, Generalitat de Catalunya.

Entre 1995 y el 2000 fue el **escenógrafo** asociado a Bob Wilson en “Danton’s Tod”, Salzburger Festspiele y “Time Rocker”, Thalia Theater, Hamburg, 1995-2000. Dos años más tarde, trabajó como **asesor** de Art Media para el Mercat de les Flors y Comisario del Pabellón de España en la V Bienal de Arquitectura de Sao Paulo.

Martin Ruiz Azua, diseño

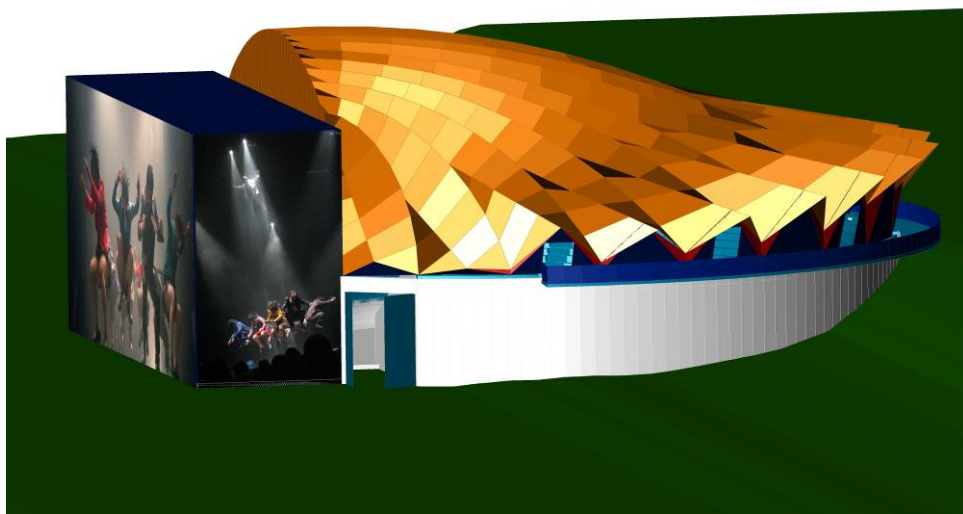
Nace en el País Vasco en 1965. Vive en Barcelona donde compagina su trabajo como diseñador con la docencia en la escuela superior de diseño Elisava. Licenciado en Bellas Artes en la especialidad de Diseño por la Universidad de Barcelona.

Postgraduado en Arquitectura y Diseño de Montajes Efímeros por la Universidad Politécnica de Barcelona. Actualmente colabora como diseñador para diferentes empresas, actividad que compagina con un trabajo de experimentación e investigación que ha sido mostrado en exposiciones individuales y colectivas en Barcelona, Milán, Londres, Berlín, París, Viena, y en el MOMA de New York. Proyectos publicados por importantes revistas y publicaciones internacionales. Premio Ciudad de Barcelona 2000.



PLAZAS TEMÁTICAS

6. INSPIRACIONES ACUÁTICAS



Ficha técnica

Diseño espectáculo	Pichón Baldinu
Diseño cubierta	Félix Escrig
Superficie	3.625 m ²
Capacidad	3.000 personas/pase



PLAZAS TEMÁTICAS

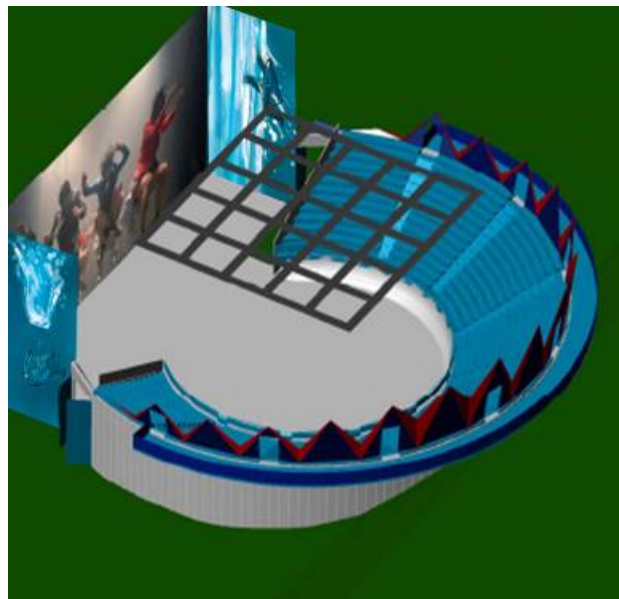
Inspiraciones Acuáticas. Escenario

El espectáculo propuesto por Pichón Baldinu se desarrollará en la plaza temática denominada *Inspiraciones Acuáticas*, que se ha previsto como un espacio escénico cerrado que tendrá una forma con apariencia de concha y que cuenta con un diseño bioclimático. Se ubica entre **el Pabellón Puente y el Puente del Milenio**, ocupa el margen del río y se conecta con el resto del recinto a través de una zona arbolada.

La plaza tiene un **aforo total de 3.000** personas que se distribuirán a través de distintos accesos.

- Graderío: Este sector desde el que se consigue una visualización óptima del espectáculo, permitirá acomodar aproximadamente a 1.800 visitantes sentados en tres sectores de gradas.
- Arena: Es la zona donde se vivirá con mayor intensidad el espectáculo. Tiene capacidad para aproximadamente 1.200 personas que se colocarán en la zona central y de pie. El acceso tiene 30 metros de diámetro y una altura libre de 15 metros.

El escenario ocupará una superficie de 10 metros de profundidad y 26 metros de ancho con una altura de 15 metros.



PLAZAS TEMÁTICAS

Equipo

Félix Escrig Pallares, arquitecto

Félix Escrig Pallares es catedrático de la Universidad de Sevilla. Ha diseñado las cubiertas de edificios como el auditorio descubierto de Jaén y el Palacio de los Deportes de Huelva. Ha desarrollado además el anteproyecto de cubierta para el velódromo de Dos Hermanas en Sevilla.

Entre los trabajos del arquitecto, están varios encargos para la Expo de Sevilla en 1992. Así, dirigió la obra el Palenque de la Expo'92 de Sevilla, ideó las pérgolas vegetales y el umbráculo de la puerta de Triana de la Exposición Universal y los pabellones de Extremadura y Venezuela. En este último país ha hecho la cubierta de la plaza de toros de la ciudad de Valencia.

Pichón Baldinu, director espectáculo

Su trayectoria se remonta al año 1984, cuando cursando sus estudios en el Conservatorio de Arte Dramático, co-fundó **La Organización Negra**. El espectáculo **La Tirolesa** (1989) fue representado en el Obelisco de Buenos Aires y en rascacielos de Sao Paulo y México. **Villa - Villa** (1995-2006) es el espectáculo más emblemático de **De La Guarda** y con el cual han recorrido el mundo. En junio de 2004, Pichón fue convocado por **Dysney Theatrical** para participar en el equipo creativo del musical **Tarzán** como diseñador del lenguaje y coreografía aérea de la obra, estrenada en mayo de 2006 en el teatro Richard Rodgers de Nueva York.

